

Les indicateurs composites avancés de l'OCDE continuent de signaler une reprise

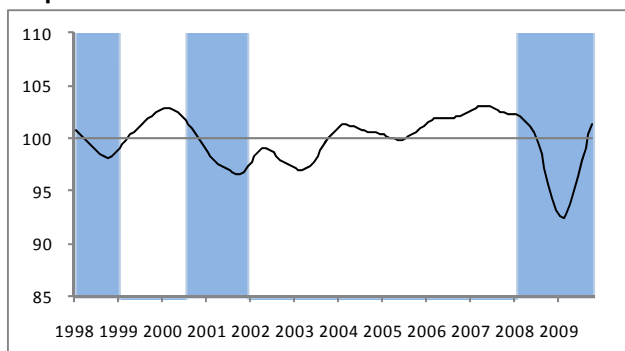
Les indicateurs composites avancés de l'OCDE, pour le mois d'octobre 2009, continuent de montrer la reprise dans les économies de l'OCDE ; avec un signal plus fort pour le Canada, la France, l'Italie, l'Allemagne et le Royaume-Uni comparé à celui publié le mois dernier. Les composantes financières (l'écart des taux d'intérêts, EONIA, EURIBOR, M1) et les indicateurs de confiance des entreprises sont les principaux conducteurs de la performance des indicateurs composites avancés dans ces pays. Toutes les économies non membres de l'OCDE sont dans la phase de reprise (les perspectives de croissance de la Chine, par rapport au communiqué de presse du mois dernier, ont été modifiées en raison d'une révision à la baisse de la composante « Importations en provenance d'Asie »). Pour éviter toute confusion, il est important de noter que la référence à un « signal plus fort » doit être envisagée dans un contexte de vraisemblance de la présence d'une reprise plutôt que dans la certitude de la reprise elle-même (voir « [interpreting OECD CLIs](#) » disponible seulement en anglais).

L'indicateur composite avancé pour la **zone OCDE** a augmenté de 1,0 point en octobre 2009 et est supérieur à 5,7 points de son niveau observé en octobre 2008. L'indicateur composite avancé pour les **États-Unis** a augmenté de 1,0 point en octobre, supérieur de 3,9 points de son niveau observé un an auparavant. L'indicateur composite avancé pour la **zone euro** a augmenté de 1,3 point en octobre, supérieur de 8,8 points de son niveau observé il y a un an. L'indicateur composite avancé pour le **Japon** a augmenté de 1,2 point en octobre, supérieur de 2,2 points de son niveau observé il y a un an.

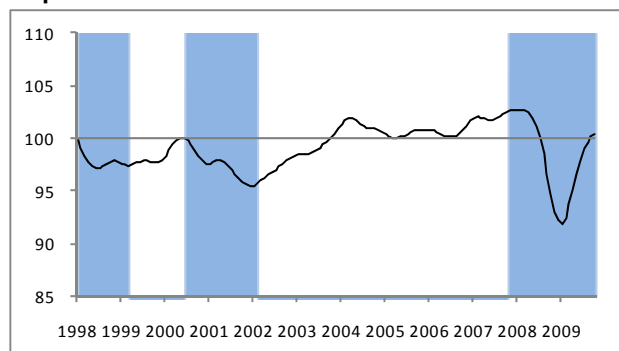
L'indicateur composite avancé pour le **Royaume-Uni** a augmenté de 1,3 point en octobre 2009 et est 8,8 points au dessus de son niveau observé il y a un an. L'indicateur composite avancé pour le **Canada** a augmenté de 0,8 point en octobre, supérieur de 6,4 points du niveau enregistré un an plus tôt. L'indicateur composite avancé pour la **France** a augmenté de 1,2 point en octobre, supérieur de 10,2 points de son niveau observé il y a un an. L'indicateur composite avancé pour l'**Allemagne** a augmenté de 1,6 point en octobre, supérieur de 9,2 points de son niveau enregistré il y a un an. L'indicateur composite avancé pour l'**Italie** a augmenté de 1,1 point en octobre, supérieur de 12,5 points de son niveau observé un an auparavant.

L'indicateur composite avancé pour la **Chine** a augmenté de 0,2 point en octobre 2009 et est 5,7 points au-dessus de son niveau observé il y a un an. L'indicateur composite avancé pour l'**Inde** a augmenté de 0,2 point en octobre, supérieur de 4,0 points de son niveau observé il y a un an. L'indicateur composite avancé pour la **Fédération de Russie** a augmenté de 1,6 point en octobre, inférieur de 1,1 point du niveau enregistré un an plus tôt. L'indicateur composite avancé pour le **Brésil** a augmenté de 0,7 point en octobre, inférieur de 4,2 points de son niveau observé il y a un an.

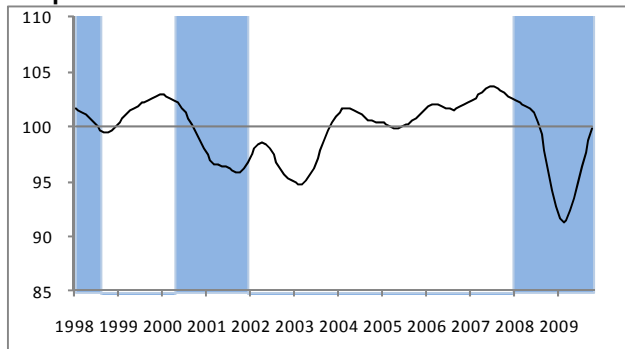
Reprise dans la zone OCDE



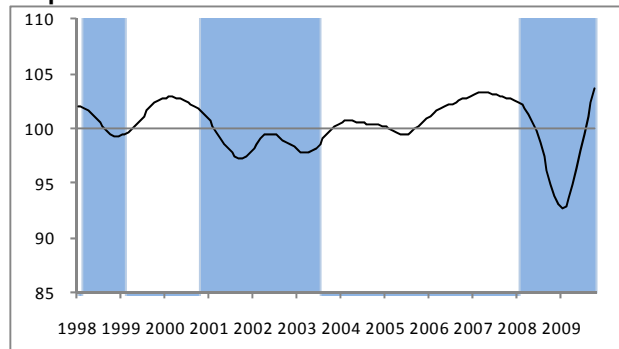
Reprise en Chine



Reprise aux États-Unis

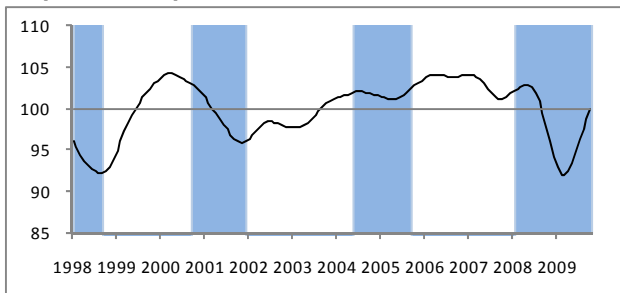


Expansion dans la zone euro

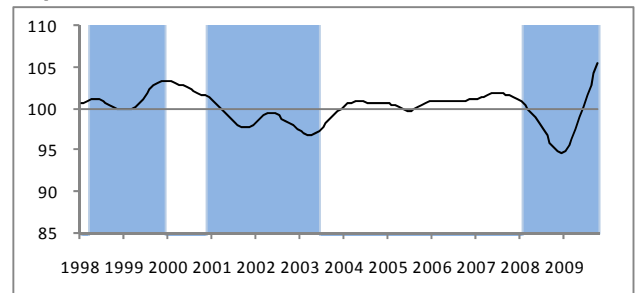


Les graphiques ci-dessus montrent les perspectives des cycles de croissance pour chaque pays, basé sur l'indicateur composite avancé qui signale éventuellement les points de retournement de l'activité économique approximativement six mois en avance. Les zones ombragées représentent les phases observées de ralentissement du cycle de croissance (mesurées d'un pic à un creux) dans la série de référence (représentant l'activité économique)

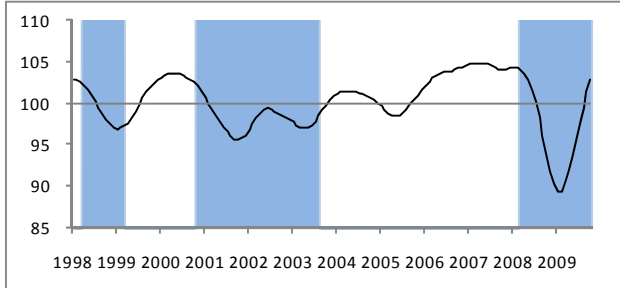
Reprise au Japon



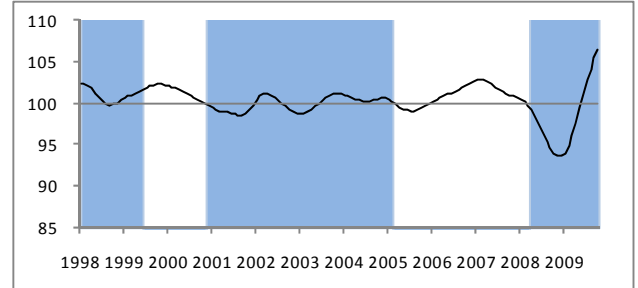
Expansion en France



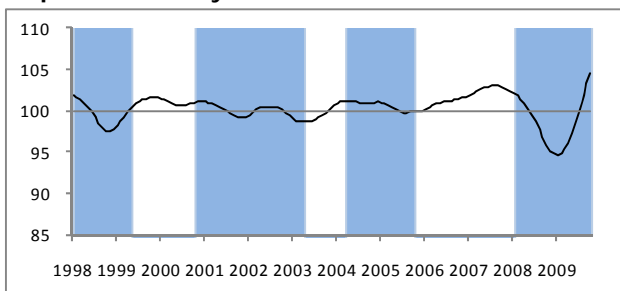
Expansion en Allemagne



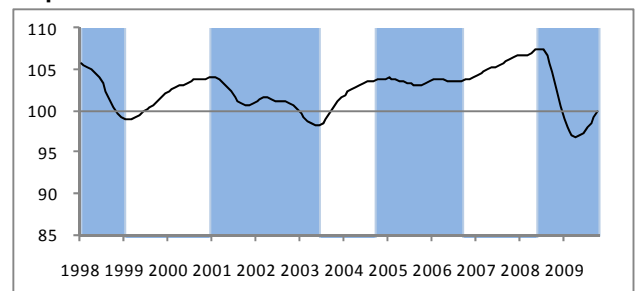
Expansion en Italie



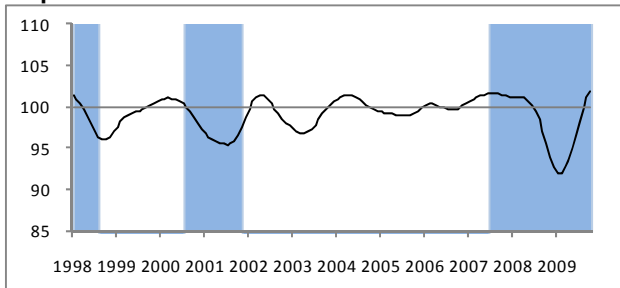
Expansion au Royaume-Uni



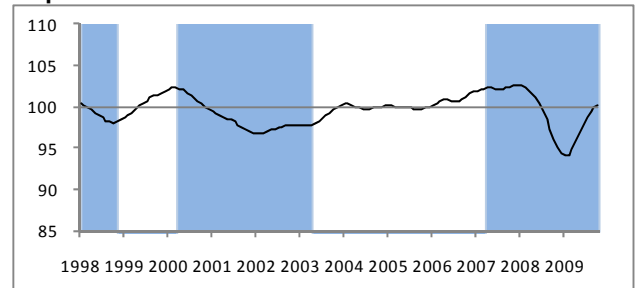
Reprise au Brésil



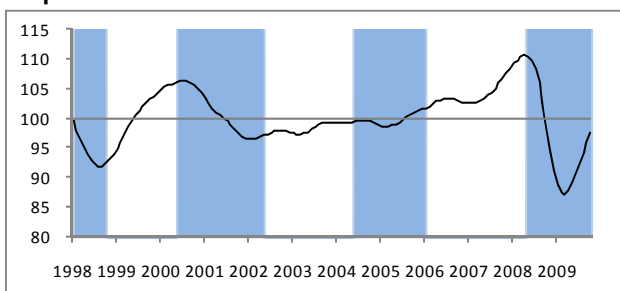
Expansion au Canada



Reprise en Inde



Reprise en Fédération de Russie



Les graphiques ci-dessus montrent les perspectives des cycles de croissance pour chaque pays, basé sur l'indicateur composite avancé qui signale éventuellement les points de retournement de l'activité économique approximativement six mois en avance. Les zones ombragées représentent les phases observées de ralentissement du cycle de croissance (mesurées d'un pic à un creux) dans la série de référence (représentant l'activité économique).

Tableau 1: Indicateurs composites avancés

	Ratio par rapport à la tendance, amplitude ajustée					Variation par rapport au mois précédent					variation sur 12 mois (points)	Perspective du cycle de croissance**
	(moyenne de long term =100)					(points)						
	2009					2009						
Juin	Juil	Août	Sep	Oct	Juin	Juil	Août	Sep	Oct			
Zone OCDE	96.4	97.8	99.2	100.4	101.4	1.4	1.4	1.3	1.2	1.0	5.7	reprise
Zone euro	97.9	99.5	101.0	102.4	103.7	1.6	1.6	1.5	1.4	1.3	8.8	expansion
Asie G5*	97.2	98.3	99.1	99.8	100.2	1.3	1.1	0.9	0.6	0.4	4.7	reprise
G7	96.1	97.6	99.0	100.3	101.5	1.5	1.5	1.4	1.3	1.1	5.6	reprise
Canada	96.6	98.3	99.8	101.1	101.9	1.7	1.7	1.5	1.3	0.8	6.4	expansion
France	100.2	101.6	102.9	104.2	105.4	1.4	1.3	1.3	1.3	1.2	10.2	expansion
Japon	94.8	96.2	97.6	98.8	100.0	1.3	1.4	1.3	1.3	1.2	2.2	reprise
Allemagne	95.4	97.5	99.5	101.3	102.9	2.1	2.1	2.0	1.8	1.6	9.2	expansion
Italie	101.1	102.7	104.1	105.4	106.5	1.8	1.6	1.4	1.3	1.1	12.5	expansion
Royaume-Uni	98.7	100.3	101.8	103.3	104.6	1.4	1.5	1.5	1.5	1.3	8.8	expansion
États-Unis	94.9	96.3	97.6	98.8	99.8	1.4	1.4	1.3	1.2	1.0	3.9	reprise
Brésil	97.3	97.9	98.5	99.2	99.9	0.3	0.5	0.6	0.7	0.7	-4.2	reprise
Chine	97.9	99.0	99.7	100.2	100.4	1.4	1.1	0.7	0.4	0.2	5.7	reprise
Inde	97.8	98.7	99.4	99.9	100.1	1.0	0.9	0.7	0.5	0.2	4.0	reprise
Russie	90.8	92.5	94.2	95.8	97.4	1.7	1.7	1.7	1.6	1.6	-1.1	reprise

* Chine, Inde, Indonésie, Japon et Corée.

** Les phases du cycle de croissance de l'indicateur composite avancé sont définies comme suit : expansion (augmentation au-dessus de 100), infléchissement (diminution au-dessus de 100), ralentissement (diminution en dessous de 100), reprise (augmentation en dessous de 100). Les données pour les indicateurs composites avancés sont disponibles pour 29 pays membres de l'OCDE et 6 OEDC économies non membres de l'OCDE à l'adresse internet suivante : http://stats.oecd.org/wbos/default.aspx?datasetcode=MEI_CLI

Tableau 2: Historique des performances des indicateurs composites avancés et les récents points de retournement de cycle de la série de référence

	Performance historique des indicateurs composites avancés			Dates des points de retournement confirmés dans la série de référence					
	Avance (+) / retard (-) au point de retournement			Dates annotées d'un (P) sont les points de retournements provisoires					
	Année de départ	moyenne	écart type	pic	creux	pic	creux	pic	creux
Zone OECD	1965	6	4.0	Août 2000	Déc 2001			Fév 2008 P	
Zone euro	1965	7	4.1	Nov 2000	Juil 2003			Fév 2008 P	
Asie G5*	1995	5	6.0	Août 2000	Déc 2001	Mars 2004 P	Juil 2005 P	Fév 2008 P	
G7	1965	7	3.1	Août 2000	Déc 2001			Mars 2008 P	
Canada	1956	8	3.8	Août 2000	Nov 2001			Juil 2007 P	
France	1962	7	5.2	Déc 2000	Juil 2003			Fév 2008 P	
Japon	1959	6	4.6	Oct 2000	Déc 2001			Mars 2008 P	
Allemagne	1961	6	3.9	Déc 2000	Août 2003			Mars 2008 P	
Italie	1973	7	5.8	Déc 2000			Jan 2005 P	Avril 2008 P	
Royaume-Uni	1958	7	5.5	Nov 2000	Avril 2003	Avril 2004	Sep 2005 P	Fév 2008 P	
États-Unis	1955	5	3.4	Mai 2000	Déc 2001			Jan 2008 P	
Brésil	1978	2	5.5	Jan 2001	Juin 2003	Oct 2004	Août 2006 P	Juin 2008 P	
Chine	1983	2	4.3	Juil 2000	Fév 2002			Nov 2007 P	
Inde	1994	5	5.6	Avril 2000	Avril 2003			Mars 2007 P	
Russie	1994	1	2.3	Avril 2000	Mai 2002	Mai 2004	Oct 2005 P	Avril 2008 P	

* Chine, Inde, Indonésie, Japon et Corée.

P= provisoire (voir les notes méthodologiques à la page suivante)

NOTES MÉTHODOLOGIQUES

Objectif

L'Indicateur Composite Avancé de l'OCDE est conçu pour signaler à l'avance les points de retournement du cycle économique – fluctuations économiques autour de son niveau possible de long-terme. De par cette approche centrée sur les points de retournement (pics et creux), l'indicateur composite avancé fournit des informations qualitatives sur les évolutions économiques à court terme plutôt que quantitatives. Quatre phases cycliques sont définies alors comme suit : *expansion* – l'indicateur composite avancé augmente et est au-dessus de 100; *inflexion* – l'indicateur composite avancé diminue et est au-dessus de 100; *ralentissement* – l'indicateur composite avancé décroît et est en dessous de 100; *reprise* – l'indicateur composite avancé augmente et est en dessous de 100. Même si les indicateurs composites avancés tentent de prédire les mouvements de l'écart de production, ils ne doivent pas être considérés comme des prévisions exactes.

La série de référence

Les indicateurs composites avancés de l'OCDE sont construits à partir de séries économiques temporelles, ayant des fluctuations cycliques similaires à celles du cycle économique, tout en les précédant. Généralement, les mouvements du PIB sont utilisés comme approximant ceux du cycle économique, mais comme l'information sur la production industrielle (IPI) est disponible mensuellement et plus rapidement que celle sur le PIB, le système des indicateurs composites avancés de l'OCDE utilise, par conséquent, la production industrielle comme série de référence. En outre, malgré une plus forte volatilité, les points de retournement historiques coïncident très bien avec ceux du PIB pour la plupart des pays de l'OCDE. Les points de retournement récents confirmés de la série de référence sont affichés dans le tableau 2, où les plus récents sont annotés d'un P pour « provisoire » jusqu'à ce qu'ils soient confirmés par ceux du PIB trimestriel.

Résumé méthodologique

Les indicateurs avancés de l'OCDE sont composés de plusieurs séries qui reflètent les premières étapes du processus de production, répondent rapidement aux changements de l'activité économique, sont sensibles aux attentes quant à l'activité future ou sont des variables de contrôle qui mesurent les effets des politiques économiques. Toutes les séries composantes passent à travers une série de filtres avant d'être agrégées (ajustement saisonnier, élimination de la tendance, lissage et normalisation). L'indicateur composite est construit de façon à préserver le caractère avancé des séries composantes, à avoir une avancée en temps plus stable et à avoir le moins possible de points de retournement manquants ou supplémentaires comparés à la série de référence, et ce par rapport à chaque série composante prise individuellement. La performance historique (avance/retard aux points de retournement) des indicateurs composites avancés pour chaque pays et zone est répertoriée dans le tableau 2.

Pour avoir plus d'informations sur la méthodologie, veuillez vous référer à la documentation suivante disponible en anglais uniquement : « [OECD System of Leading Indicators](#) ».

Les données

Le système des indicateurs composites avancés regroupe des séries composantes provenant d'un vaste ensemble d'indicateurs économiques (224 au total, entre 5 et 10 par pays). Les indicateurs composites avancés sont calculés pour 29 pays membres de l'OCDE et pour neuf zones. Ils peuvent se présenter sous trois formes différentes : corrigée de l'amplitude, avec la tendance réincorporée, en taux de croissance sur 12 mois. Ces trois formes sont directement comparables avec : la série de référence corrigée de sa tendance, la série de référence originale, et le taux de croissance sur 12 mois de la série de référence. Le communiqué de presse s'intéresse uniquement à la forme corrigée de l'amplitude de l'indicateur composite avancé et ne comprend que les principaux pays et zones.

Les séries temporelles et l'information méthodologique sur les *indicateurs composites avancés de l'OCDE* (CLI), sur les *indicateurs de confiance des entreprises* et *des consommateurs*, sont disponibles dans la base de données de l'OCDE sur l'analyse des cycles de conjoncture sur le site Internet de l'OCDE : <http://stats.oecd.org/mei/default.asp?rev=2>

La **zone OCDE** couvre les 29 pays suivants : Allemagne, Australie, Autriche, Belgique, Canada, Corée, Danemark, Espagne, États-Unis, Finlande, France, Grèce, Hongrie, Irlande, Italie, Japon, Luxembourg, Mexique, Norvège, Nouvelle-Zélande, Pays-Bas, Pologne, Portugal, République slovaque, République tchèque, Royaume-Uni, Suède, Suisse et Turquie.

La **zone G7** couvre l'Allemagne, le Canada, les États-Unis, la France, l'Italie, le Japon et le Royaume-Uni.

La **zone euro** (comprend seulement les pays de la zone Euro membres de l'OCDE) couvre les 13 pays suivants : Allemagne, Autriche, Belgique, Espagne, Finlande, France, Grèce, Irlande, Italie, Luxembourg, Pays-Bas, Portugal et République slovaque.

La **zone Asie des cinq grands (G5)** couvre la Chine, la Corée, l'Inde, l'Indonésie et le Japon.

Ce communiqué de presse peut être consulté sur le site de l'OCDE à l'adresse suivante [OECD Internet Site](#)

Contacts:

Pour plus d'information, les journalistes sont invités à contacter la Division des Relations avec les Médias de l'OCDE au (33) 1 45 24 97 00 ou à l'adresse électronique news.contact@oecd.org.

Pour toute question technique, veuillez contacter stat.contact@oecd.org

Prochain communiqué de presse: 8 janvier 2010